

MUP

tco | TILL
CONSULT

**NOVINKY V MODULECH
BANKA A POKLADNA**

**MONITOROVÁNÍ
ULOŽENÝCH DAT**

**NAPOJENÍ NA
DOCHÁZKOVÉ SYSTÉMY**

**JEDNODUCHÁ PRÁCE
S POZASTÁVKAMI**





VÁŽENÍ PŘÁTELÉ,

na sklonku roku 2012 jsme pro Vás připravili již 34. číslo našeho občasníku MUP (Magazín Uživatelů a Přátel). Stejně jako v minulých vydáních zde naleznete přehled toho nejdůležitějšího, co se změnilo v naší společnosti, ale zejména popis novinek, které změnily nebo vylepšily možnosti práce pro Vás, pro uživatele některého ze softwarových produktů rodiny DUNA.

Nejvíce novinek bylo nasměrováno do již obecně známých produktů, kterými jsou DUNA ÚČTO, DUNA DE, DUNA PROFI, DUNA OBCHOD a v neposlední řadě i DUNA MZDY. Velkým rozvojem ale také prochází náš

nejnovější systém DUNA TEPLA, který je zaměřený na dodavatele energií. V současnosti procházejí zásadním vývojem také programy pro privátní zdravotnické ordinace. I zde jsme se rozhodli postupně opustit dosovské verze programů DENTA a PRIVAT a připravit lékařům software v novém vzhledu s naprosto jinými možnostmi elektronické komunikace s okolím, kde očekáváme postupný vývoj. Nové lékařské systémy by měly být k dispozici během příštího roku. Ještě jsme se definitivně nerozhodli pro jejich pojmenování, ale i zde bude v názvu s největší pravděpodobností slovo DUNA.

ÚVOD	1
PŘÍJEMNÉ NOVINKY V POKLADNĚ A BANCE	2
ARCHIVY DAT DUNA	3
DUNA UMÍ PRACOVAT S POZASTÁVKAMI	4
S DUNA DO E-SHOPU	5
DUNA - BEZ HRANIC	6
NOVINKY PRO DUNA MZDY NA ROK 2013	7
MONITORING	8
DUNA A JEJÍ OKOLÍ	11
LÉKAŘSKÉ PROGRAMY V NOVÉM PLÁŠTI	12

ÚVOD

EKONOMICKÉ MODULY DUNA

Nejdůležitější změny v ekonomických programech obvykle souvisejí s legislativními úpravami. Tak tomu bude i na přelomu let 2012/2013. Je však smutné, že ještě v době přípravy MUPu není jasné, jaká varianta sazeb DPH bude od ledna 2013 platit a jak velké změny tedy budeme muset do programu provést.

Další změnou je příjemná novinka, kterou jsme zabudovali do modulů Pokladna i Banka. Jednoduše řečeno, každý bankovní účet a každá pokladna může mít přiřazený svůj analytický účet z Účtové osnovy. Tato úprava ve svém důsledku vede k možnému podstatnému snížení počtů záznamů v Dokladové řadě. Spolu s další úpravou, kdy pro každou pokladnu můžete nastavit její Číselnou řadu pro číslování dokladů této pokladny, výrazně snižuje pravděpodobnost chyby při zápisu nových pokladních dokladů.

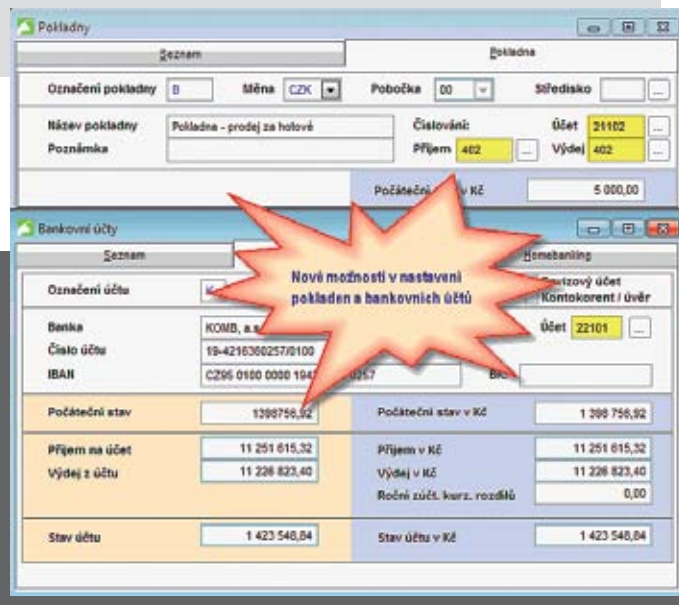
Od verze pro rok 2013 budete již moci pracovat s řádky dokladů ve většině evidencí. Každý řádek přitom může mít své vlastní zaúčtování a i jiné individuální atributy jako jsou např. zakázka, aktivita a některé další. V průběhu tohoto roku jsme v tomto směru doplnili modul Všeobecné účetní doklady a v současnosti stejnou úpravu dokončujeme pro modul Mzdové závěrky.

O dalších větších i drobnějších úpravách v ekonomických modulech systémů DUNA budete seznámeni v některém z následujících článků.

OBCHODNÍ MODULY DUNA

DUNA se stala systémem, který díky šířce svého záběru, vyhovuje i firmám, pro které je obvyklé mít tisíce nebo desetitisíce faktur a statisíce pohybů ve skladech během jednoho roku. Čím je firma větší, tím více je potřeba nejrůznějších analytických nástrojů. Například pro obchodní firmy, které pracují s rychle se měnícími cenami, je zapotřebí nástrojů, které dokáží online vyhodnotit dosahované obchodní marže a zobrazit další důležité údaje pro správná obchodní rozhodnutí. Na tuto potřebu jsme reagovali vytvořením prozatím čtyř tzv. monitorů. Podrobně o nich pojednává samostatný článek.

Jelikož DUNA má uložená data za každé účetní období odděleně a většina obchodních firem má potřebu předvídat vývoj na základě historických dat z minulých let, je novou volbou v programu DUNA tvorba jediného archívu z několika zásadních obchodních evidencí. Do archívu lze zařadit data z libovolného roku, zpracovaná v systému DUNA, která máme k dispozici buď v plném tvaru nebo ve formě archívu ZIP. Takto vytvořený archív můžeme exportovat buď do XLS nebo do SQL



databáze. Vyhodnocení potřebných informací z archivních dat již ponecháváme např. na Excelu.

Z dalších novinek letošního roku stojí za zmínku rozšíření funkčnosti skladových terminálů pro zpracování inventury zásob, definice XML rozhraní pro skladové karty a přijaté objednávky, využívané při komunikaci s libovolným e-shopem, atd.

MZDOVÉ SYSTÉMY DUNA

Stejně jako u ekonomických, tak i v případě mzdových modulů se musíme vyrovnat se zpožděním, se kterým jsou schvalovány legislativní změny, ovlivňující zpracování mezd. Na druhé straně, díky této legislativní nečinnosti jsme měli prostor, abychom rozšířili DUNA MZDY jiným směrem. Realizovali jsme napojení na výstupy ze dvou docházkových systémů, jmenovitě od firem RON a IKOSS. V případě poptávky dokážeme napojit systém DUNA MZDY i na další docházkové systémy.

ZÁVĚREM

Jistě nemohu v úvodním článku zmínit vše, co jsme „provedli“ s jednotlivými produkty z rodiny systémů DUNA. K tomu jsou určeny následující stránky.

Jménem celého kolektivu společnosti TILL CONSULT chci vyslovit neskromné přání, abyste zůstali věrni našim softwarovým produktům a popřát Vám i Vaším spolupracovníkům příjemné prožití vánočních svátků a úspěšné vykročení do nového roku 2013.

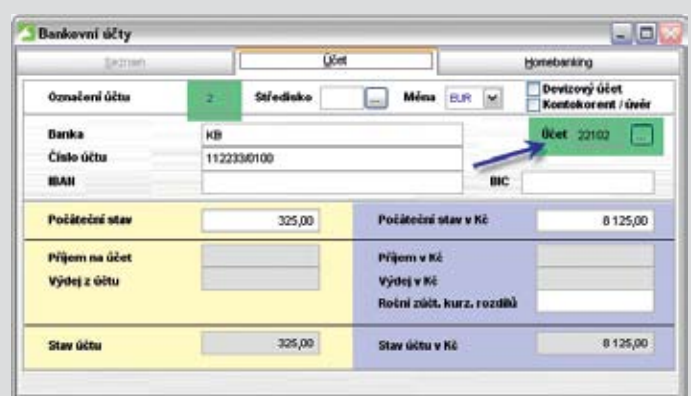
Miroslav Till

PŘÍJEMNÉ NOVINKY V POKLADNĚ A BANCE

Do verze programu DUNA pro rok 2013 jsme připravili dvě novinky týkající se zápisu a účtování pokladních dokladů a bankovních výpisů. Novou funkčnost určitě rádi přivítají uživatelé, kteří mají více pokladen nebo bankovní účtů a s tím související odlišné analytické účty.

První novinkou je možnost doplňování analytického účtu v okamžiku zaúčtování automaticky dle nastavení pro konkrétní pokladnu nebo banku.

- Současná podoba zápisu dokladů předpokládá existenci samostatných Druhů dokladů v Dokladové řadě pro každou pokladnu nebo bankovní účet s vyplněným konkrétním analytickým účtem např. 211xxx nebo 221xxx v kontaci. Tomu většinou odpovídá rozsáhlá Dokladová řada s nutností zapamatování si Druhů dokladů pro konkrétní pokladnu a bankovní účty.



Obrázek 1.
Přiřazení analytického účtu konkrétnímu bankovnímu účtu

Čís.řada	Skupina	Název číselné řady	Číslo
POA	P.	Pokladní doklady CZK - A	A12-0013
EUR	P.	Pokladní doklady EUR	EUR-009
PPB	P.	Pokladní doklady (+) CZK - B	PPB12-008
PVB	P.	Pokladní doklady (-) CZK - B	

Obrázek 2.
Nadefinování číslování v číselníku Číselné řady



Obrázek 3.
Přiřazení číselných řad konkrétním pokladnám

- Nově lze ke každé pokladně a bance nadefinovat konkrétní analytický účet z účtové osnovy (viz obrázek č. 1). Při účtování se tento svázaný analytický účet přednostně dosadí místo účtu, který je v kontaci *Druhu dokladu* uveden se shodnou syntetikou (tj. první tři místa v označení účtu). Je tedy možné Dokladovou řadu značně zjednodušit a použít pro stejný pohyb v různých pokladnách nebo účtech jeden *Druh dokladu*.
- Nový způsob účtování funguje na základě zaškrtnutí parametru v *Nastavení základní konfigurace* → *Účetnictví*. Starý způsob účtování zůstává taktéž funkční.

Druhou novinkou, bez níž by výše uvedené změny nebyly dostačující, je vylepšená metoda číslování pokladních dokladů.

- Současný stav vychází z nadefinování číslování v Číselných řadách a přiřazení konkrétní číselné řady konkrétnímu *Druhu dokladu*. Zde je opět při větším množství pokladen potřeba věnovat pozornost každému *Druhu dokladu*, dobře jej nadefinovat a hlavně správně použít při zápisu dokladů. Není totiž možné dodatečně měnit přidělené číslo uloženého dokladu.
- Nově je možné každé pokladně přiřadit konkrétní číselnou řadu, popř. dvě číselné řady odlišné pro příjem x výdej (viz obrázek č. 2 a 3). Při zápisu dokladu pak bude přednostně vyplněno číslo svázané s konkrétní pokladnou bez ohledu na *Druh dokladu*, kde nebude nutné číselnou řadu vůbec vyplňovat. Opět to umožní zjednodušení *Dokladové řady*, která tak nemusí být „nafouknutá“ podle množství pokladen.
- Tato úprava zároveň umožňuje některé operace, které dříve nebyly možné. Je to např. dodatečná možnost změny P za V a opačně u dokladů, které mají shodné číslování příjmu a výdeje (tj. mají nadefinovanou stejnou číselnou řadu pro příjem i výdej). Také lze v okamžiku nového zápisu dokladu ještě změnit pokladnu s automatickým dotažením příslušného čísla. Pravidlo nemožnosti změny čísla u již uloženého dokladu sice zůstává, ale touto úpravou se především zmenší pravděpodobnost vzniku chyb.

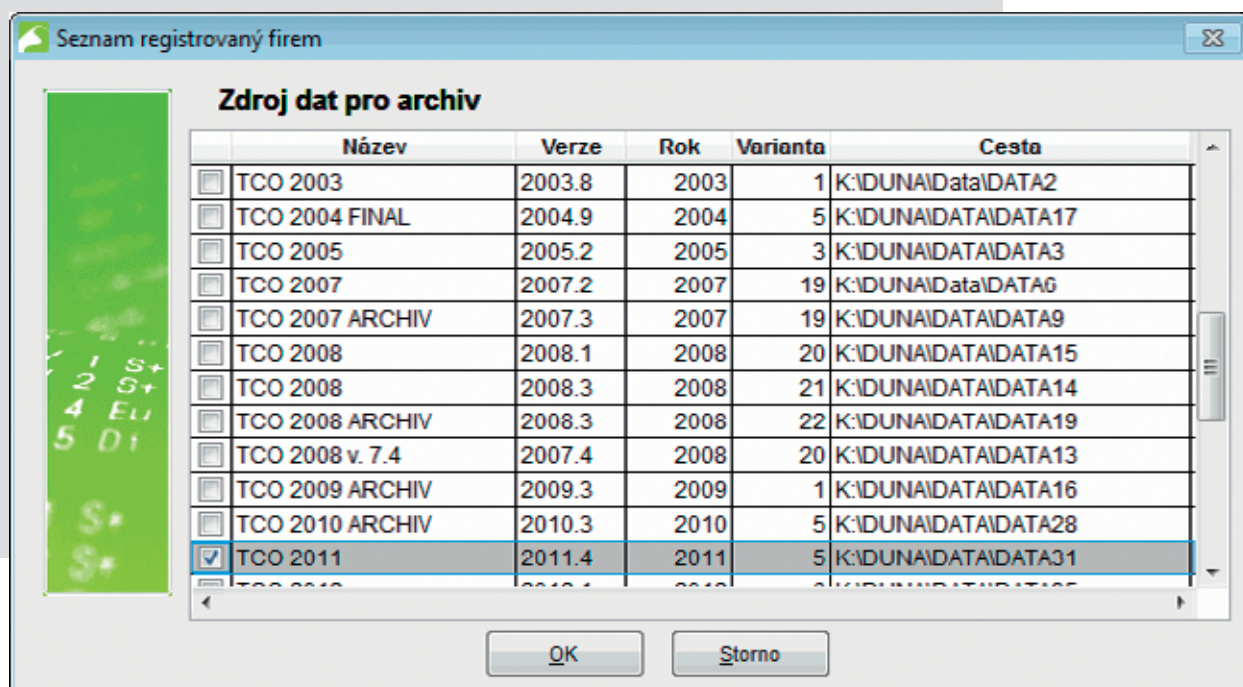
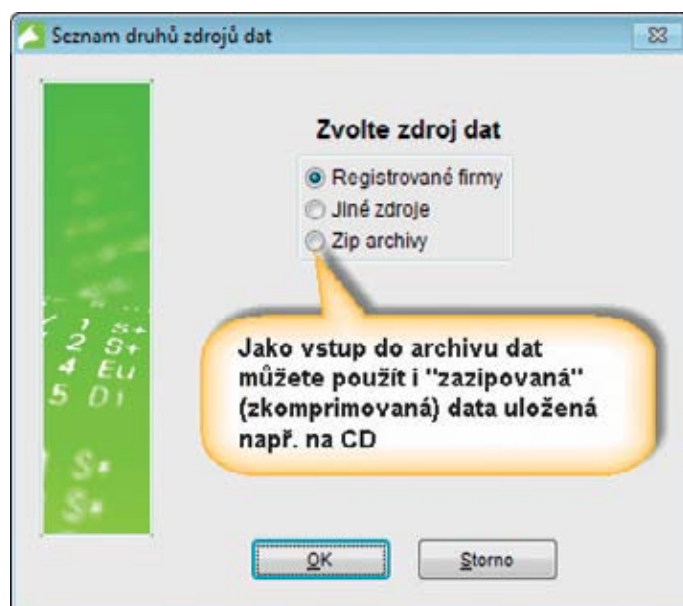
ARCHIVY DAT DUNA

Pro obchodní firmy, při vytváření prognóz na další období, jsou nenahraditelným zdrojem statistická data z minulých let. Systémy DUNA jsou však řešeny tak, že pro každé účetní období je vytvořena nová datová oblast. Takže až doteď neměli pracovníci obchodních oddělení možnost spojit jednoduchým způsobem obchodní údaje za více roků do jednoho souboru a analyzovat měnící se trendy, sezonní jevy, apod.

Když jsme přemýšleli, jak tento nedostatek odstranit, došli jsme k názoru, že potřeba analytických rozborů na základě dat z minulých období je velice individuální pro každou firmu. Zahrnout větší počet nějakých analytických nástrojů přímo do systému DUNA je nesprávná cesta.

Použili jsme tedy řešení, které by mohlo být uspokojivé pro všechny zájemce. DUNA má ve správcovských funkcích novou volbu, která slouží k vytvoření souvislého datového archivu na základě Vašeho výběru z historických dat. Vstupem mohou být i Vaše „zazipovaná“ data z minulých let. Archivují se zatím jenom vybrané evidence: pokladna, přijaté a vydané faktury, pohyby ve skladech (příjemky, výdejky a převodky) a mzdové závěrky. Součástí řešení je potom i volba importu vytvořeného archivu do formátu XLS nebo SQL. Jak si již asi domyslíte, ke zpracování analýz musíte použít nástroje Excelu, případně pracovat v SQL.

V blízké budoucnosti budou archivní data použita i při vyhodnocení nákladů zakázek, které nejsou uzavřené v rámci jednoho účetního období.



DUNA UMÍ PRACOVAT S POZASTÁVKAMI

Obecně:

Pojem „pozastávka“ (zádržné) je dnes známý především stavebním firmám. Obecně jde o část ceny vydané nebo přijaté faktury, která má jinou splatnost než zbytek faktury a s tím souvisí odlišnosti např. při zpracovávání příkazů k úhradě přijatých faktur, při přípravě zápočtu, tisku vydaných faktur nebo sledování pohledávek a závazků s ohledem na dobu splatnosti.

Legislativně není dnes tato problematika nijak konkrétně upravena a je tedy na vůli stran, jaký obsah pozastávce dají v příslušné smlouvě a jak upraví podmínky pro nakládání s ní. Jinak tomu bylo v minulosti, kdy na základě vyhlášky Federálního ministerstva financí č. 37/1983 Sb. o fakturování a placení dodávek pro investiční výstavbu a dodávek geologických prací, byl do právního řádu vnesen institut pozastávky jako opatření k odstranění vad a nedodělků. Podle této vyhlášky byl odběratel povinen zadržet 10 % fakturované ceny, jestliže v zápisu o převzetí dodávky byly uvedeny vady a nedodělků. Povinnost zaplatit zadrženu část pak vznikla dnem, kdy dodavatel odstranil všechny vady a nedodělků.

Výše uvedená vyhláška byla ke dni 1. května 1990 zrušena, ale v praxi, a to především ve smlouvách o dílo týkajících se provádění staveb, pozastávka (zádržné) existuje v určité formě i nadále.

Pozastávka je v praxi chápána jako část ceny za dílo, sloužící k zajištění nároku objednatele z odpovědnosti za vady, které se vyskytnou v záruční době. Objednatel vyplatí celou pozastávku zhotoviteli po uplynutí záruční doby. Ovšem jen v případě, že se na díle nevyskytnou během záruční doby vady, respektive objednatel nemusel během záruční doby vynaložit své náklady na odstranění těchto vad.

Povahou pozastávky se zabýval i Nejvyšší soud ČR, který konstatoval, že pozastávka dohodnutá ve smlouvě o dílo je částí ceny díla, u níž byla smluvními stranami sjednána jiná doba její splatnosti. Zádržné jako smluvené procento z fakturované ceny, které bude zapláceno po odstranění případných vad a nedodělků je pouze platební podmínkou smlouvy o dílo a nemá vliv na základ DPH a povinnost uplatnit daň ve výstupu z fakturované ceny.

Jak to funguje:

- Ve vydaných nebo přijatých fakturách je k dispozici záložka Pozastávky (viz obrázek č. 1). Aktivuje se ve volbě *Nastavení základní konfigurace* → *Pohledávky a závazky* → parametr *Pozastávky ve vydaných/přijatých fakturách*.
- Pozastávka v konkrétní faktuře se vloží tlačítkem pro nový řádek na ovládací liště formuláře. Hodnoty lze přepisovat.
- Položka *Blokovat* – zaškrtnutí tohoto políčka zabrání načítání příslušné částky pozastávky do přípravy zápočtu a příkazu k úhradě. Odškrtnutí je potřeba provést ručně.
- % - uvede se hodnota % pozastávky dle smlouvy, údaj je nepovinný. Po zápisu % dojde k výpočtu pozastávky z celkové částky faktury (u vydané faktury s přenesenou daňovou povinností – typ dokladu ZZ - je to bez DPH)
- *Z částky* – uvede se výchozí hodnota pro výpočet, standardně se nabízí celková částka faktury, údaj lze libovolně přepsat. U faktur v cizí měně se vychází z hodnoty v cizí měně
- *Pozastávka v CM* – zobrazuje se u faktur v cizí měně, je to podíl z celkové částky faktury, odpovídající uvedenému % nebo částka, která je vyplněna ručně
- *Pozastávka CZK* - je to podíl z celkové částky faktury, odpovídající uvedenému % nebo částka, která je vyplněna ručně. U faktur v CM je to přepočtení pozastávky v CM na CZK
- *Splatnost* – uvede se splatnost patřící k dané pozastávce
- *Text* – lze uvést libovolný text např. č. smlouvy apod.



Blokovat	%	z částky	Pozastávka CZK	Splatnost	Text
<input type="checkbox"/>	20,00	1 500 000,00	300 000,00	31/12/2013	dle smlouvy 12/3/2012
<input type="checkbox"/>	10,00	1 500 000,00	150 000,00	31/12/2014	dle smlouvy 12/3/2012

Celkem k úhradě	1 500 000,00	Kč
Pozastávky	450 000,00	
Celkem bez pozastávek	1 050 000,00	
Celkem zapláceno	1 050 000,00	
Celkem zbývá	450 000,00	

Obrázek 1. Záložka Pozastávky v přijatých fakturách

Praktické info:

- Při platbě faktury v bance nebo pokladně se nejdříve nabízí částka bez pozastávky, teprve následně zbytek. Lze přepsat podle skutečnosti.
- Tisk vydané faktury obsahuje rozpis pozastávek s uvedením příslušné doby splatnosti (viz obrázek č. 2)
- Tiskové sestavy, které pracují s výběrem a tříděním podle splatnosti, mají částky faktur rozdělené a označené * (částka po odečtu pozastávek se základní dobou splatnosti) nebo P (částka pozastávek).

ABC stavební s.p.a. Strana: 1 / 1
FAKTURA/DAŇOVÝ DOKLAD Č. 220120004
 Variabilní symbol: 220120004
 Číslo dokladu (MPS): 0000
 Ná/Odpovědná osoba
 Dodací list číslo
 Odběratel (ČO): 4
 Gasto s.r.o.
 Dvořákova 11
 730 02 Píseň
 DIČ: CZ4
 Příjemce: Datum splatnosti: 22.06.2012
 Forma úhrady: Převodem příkazem
 Datum vystavení: 05.06.2012
 Datum uskutečnění plnění: 05.06.2012
 Způsob dopravy

Popisání dodávky	MJ	Cena/MJ	Množství	U	Po slevě	DPH	Čísloka CZK	
Fakturovana částka za základní částku							20%	6 500 000,00
							CZK	
Souběžné položky od daně/stejných 20%								€ 500 000,00
K úhrada								€ 6 000 000,00
Pozastávky:								
Za splatnost: 22.06.2012 20.00 % 21.12.2014								-1 000 000,00
Za splatnost: 22.06.2012 10.00 % 31.12.2015								-500 000,00
K úhrada bez pozastávek								€ 4 500 000,00

 Totální platba je v režimu přímé platby pomocí účtu ověřen odběratel
 Vyhotovitel: Počet příloh: Razítka a podpis

Obrázek 2.
Vydaná faktura s pozastávkami

S DUNA DO E-SHOPU

Obliba nakupování přes internet má na českém trhu neustále rostoucí tendenci, např. za letošní rok se očekává dle serveru heureka.cz nárůst tržeb u nákupů na internetu oproti minulému roku téměř o 15 %.

Uvažujete-li o otevření e-shopu nebo již elektronický obchod úspěšně provozujete, tak jistě sami dobře víte o nespočtu provozovatelů, kteří nabízejí tyto služby a o přehřsí možností, jak si takový e-obchod zřídit.

Otevřenost systému DUNA vůči svému okolí je uplatňována i ve vztahu k fenoménu B2C businessu, jakým je právě e-obchodování. Nejsou vázány na žádného konkrétního provozovatele a neomezují tak uživatele ve výběru toho či onoho e-shopu či řešení.

Jak je to možné? Velice jednoduše. Po pečlivém průzkumu trhu jsme vytvořili jednoduché uživatelské rozhraní pro oboustrannou komunikaci s „jakýmkoliv“ elektronickým obchodem. Toto řešení umí načítat objednávky z e-shopu do systému DUNA a naopak, plnit e-shop položkami (ceny, stavy, obrázky, popisy atd.) a to vše jedním klikem myši.

Objednávky můžeme „stahovat“ v elektronické podobě ručně nebo automaticky, po jednom dokladu či hromadně, přičemž je zachován maximální uživatelský komfort, bezpečnost a správnost importovaných dat.



Základní vlastnosti a přednosti importu objednávek je možné shrnout do několika bodů:

- kontrolujeme duplicitu, to znamená, že jednu objednávku nelze načíst vícekrát a současně všechny importované objednávky jsou uchovávány pro případnou kontrolu v archivní složce
- pokud při vnitřní kontrole importovaných souborů zjistíme nového odběratele, automaticky jej založíme jako další záznam do číselníku organizací
- při importu může, v závislosti na konfiguračním nastavení, probíhat i kontrola platební morálky
- kontrolována je existence položek zboží z řádků objednávky ve skladové evidenci. Položky, které neexistují ve skladové evidenci, jsou přihrány jako textové řádky
- o průběhu importu může být uživatel informován v tzv. dialogovém okně

Takto jednoduše a bezpečně pořízené objednávky v agendě přijaté objednávky nám současně přináší i přehled o stavu jejich „vykrytí“, termínech dodání, dostupnosti zboží, informace o stavu zásob či rezervacích ve skladové evidenci. V každé objednávce máme informace o návaznosti na související doklady jakými jsou dodací listy či faktury. Jsme schopni v jakémkoliv okamžiku informovat zákazníka o stavu jeho objednávky atd.

Využití této vlastnosti systému DUNA se neomezuje jen na e-shop, takto je možné importovat soubory prakticky z jakéhokoliv zařízení či systému.

DUNA - BEZ HRANIC

Práce s obchodním systémem DUNA nemusí být limitována časem ani prostorem. Pomocí komunikace s datovými terminály je možné snadno pořizovat doklady, či provádět sběr dat kdekoliv v „terénu“. Použití v praxi si můžeme uvést na těchto případech:

Mobilní skladník

„Mobilní skladník“ může v „terénu“ provádět veškeré skladové operace jakými jsou příjmy a výdeje zboží či zpracování fyzické inventury zásob. A to pouhým „sejmutím“ čárového kódu a zadáním množství. Takto snadno a přehledně můžeme pořídit položky např. přímo při převzetí zboží a pak, kliknutím na ikonu v agendě příjem do skladu, vytvoříme standardní příjemku v systému DUNA.

Mobilní prodavač

Stejným způsobem může „mobilní prodavač“ spolu se zákazníkem procházet prodejnou či skladem, postupně načítat jednotlivé položky a pak opět jedním klikem myši v modulu kasa načíst položky do prodejky a následně dokončit transakci obvyklým způsobem, tzn. prodejkou, fakturou či dodacím listem. Takto pořízené položky můžeme také načíst do agendy objednávky přijaté, čímž zaevidujeme novou objednávku a tuto posléze můžeme dále v systému zpracovávat.



Název	MJ	Množství P.J.	Cena P.J. sleva	Celka s DPH v méně vyřazovací	DPH	Kód slevy	4%	Cena slev P.J. slev
Šroty stěny v sráží	kg	6,0000	69,2000	415,0000	0,0000	14		37,8913
Šrotyce papírová 2x3	ks	6,0000	12,4366	74,6196	0,0000	14	0,0	11,2636



Mobilní obchodník

A ještě něco navíc, mobilní obchodník může kdekoliv u zákazníka snadno pořizovat a tisknout daňové doklady - faktury, pokladní doklady, přijímat hotovost či provádět sběr objednávek. Přičemž má k dispozici přehled o svém sortimentu a o cenách, informace o obchodních partnerech a pohledávkách. Taktéž může mít k dispozici např. i přehled o stavu zásob na centrálním skladě. Svoji mobilní prodejnu si jednoduše vozí s sebou a vždy má k dispozici aktuální data. Při příjezdu na centrálu např. v určitých časových periodách pořízené doklady přeneše do systému DUNA a aktualizuje si stavy, ceny, partnery a pohledávky ve „svém“ terminálu pro svoji mobilní prodejnu.

Jednoznačným přínosem těchto řešení je nejen rychlost při pořizování dat, ale především přesnost zadaných položek a jejich identifikace pomocí načítání čárových kódů vestavěnou čtečkou. Zejména to platí ve skladech s velkým sortimentem či frekventovaným pohybem skladových položek.

NOVINKY PRO DUNA MZDY NA ROK 2013

V programu DUNA MZDY pro rok 2013 naleznete nejen úpravy, které korespondují s chystanými legislativními změnami, ale také novinky přinářející snížení pracnosti v pořizování dat pro každoměsíční zpracování mezd. Systém DUNA MZDY byl totiž napojený na docházkové systémy. V první etapě se jedná o docházkové systémy od firem RON a IKOSS.

NAPOJENÍ DOCHÁZKOVÝCH SYSTÉMŮ:

K připojení docházkového systému na program DUNA MZDY musíte pořídit samostatně prodejný rozšiřující modul DOCHÁZKA, který je navázán na aktivní licenci DUNA MZDY. Po aktivaci rozšiřujícího modulu DOCHÁZKA se v programu DUNA MZDY objeví nová agenda Docházka.

Práce v agendě Docházka je poměrně nekomplikovaná. Na počátku, resp. při změnách nastavíte osobní čísla a mzdové složky pro docházku.

Docházkové systémy generují soubory typu .CSV pro každý skončený měsíc. Ty se jednoduše načtou do programu DUNA MZDY, kde naplní Evidenci docházky (odpracovaná doba, přesčasy, lékař, dovolená, ...). Současně se využívají i v evidencích Přítomnost (odpracovaná doba, přesčasy, ...), Nepřítomnost (lékař, dovolená,...) a Náhrady PN z docházky.

Ručně se zapisují pouze takové údaje o docházce zaměstnanců, které musí být podloženy nějakým potvrzením (většinou vystavené a potvrzené lékařem). V těchto případech, kdy jsou poskytovány náhrady, je nepřítomnost načtená z docházky pouze evidenční. Rozhodující úlohu má vždy ruční záznam od mzdové účetní, která dostává od zaměstnance potřebné formuláře.

Po kontrole načtených a zapsaných docházkových údajů následuje standardní postup zahájení mezd, přepočet hrubých a čistých mezd, atd.

LEGISLATIVNÍ ZMĚNY PRO ROKY 2013-2015:

Připravuje se:

1. Daň z příjmu pro hrubou mzdu, který je vyšší než 48 násobek průměrné mzdy, a to ve výši 7%, tzv. solidární daň.
2. Zrušení stropu zdravotního pojištění.
3. Pro II. pilíř důchodového pojištění, který je dobrovolný, se bude na ČSSZ odvádět 25%, z toho 3% bude povinně odvádět zaměstnavatel, 2 % zaměstnanec do některého z osmi penzijních fondů. Zaměstnanec, který do II. důchodového pilíře nevstoupí, bude platit odvod 28% na ČSSZ.
4. Formuláře zasílané na ČSSZ budou zcela nové, do současné doby ještě nedefinované.
5. Připravuje se elektronické zasílání všech dokladů na ČSSZ.

Složka	Dny	Hodiny
120	10,00	69,00
330	4,00	30,00
810	5,00	37,50
310	0,00	3,00
320	2,00	15,00
371	0,00	3,00
Celkem:		
	21,00	157,50

MONITORING

DUNA INFOSYSTÉM

Do předcházejících verzí systémů DUNA byla zařazena technická novinka, která umožňuje snadněji se pohybovat napříč jednotlivými agendami systému a efektivně zobrazovat navazující doklady a informace. Například kliknutím myši na IČ nebo název firmy v jakékoliv evidenci se okamžitě zobrazí karta tohoto obchodního partnera nebo doklady, týkající se této firmy, a to v libovolné evidenci, kterou si vyberete.

Podobně se zobrazují i navazující doklady. Typickým příkladem je Evidence vydaných faktur. Při dvojkliku myši na číslo dodacího listu nebo číslo objednávky v některé z faktur Vám program automaticky zobrazí daný doklad v příslušné evidenci.

Tato schopnost se nazývá INFOSYSTÉM a jejím rozpoznávacím znakem je použité modré písmo v polích formulářů, které signalizuje možnost odkoku do jiných agend systému.

DUNA MONITORING DAT



Databáze DUNA obsahují ohromné množství informací. Pro okamžitá manažerská obchodní rozhodnutí je důležité mít všechny potřebné informace k dispozici v co nejkratší době. Vytipovali jsme proto několik pohledů na uložená data, které z ohromného množství informací vyberou ty nejdůležitější a usnadní Vám tak práci s jejich vyhledáváním. Celou tuto oblast rychlého získávání informací jsme nazvali MONITORING DAT.

Nynější řešení považujeme za počáteční a předpokládáme, že ho budeme dále rozvíjet v souladu s nově definovanými potřebami klientů.

Součástí MONITORINGU DAT jsou tyto jednotlivé monitory:

- monitor firmy
- monitor dokladu
- monitor odběratele/dodavatele
- monitor položky

Všechny monitory mají tyto společné charakteristiky:

- zobrazují okamžitý stav
- jejich dostupnost závisí na nastavení přístupových práv (Agendy → Servisní akce → Správce → Správa uživatelů → záložka Systém)
- zobrazovaná data jsou napojena na Infosystém, tzn. kliknutím myši na modře uvedený text nebo číslo v kterémkoliv monitoru Vám program zobrazí detailnější informace (např. vybrané doklady, jejichž součet tvoří modře zobrazenou částku)

- Monitor položky
- Monitor dokladu
- Monitor odběratele/dodavatele
- Monitor firmy

MONITOR FIRMY



Monitor firmy zobrazuje vybraná kumulovaná ekonomická data Vaší firmy a některé neekonomické informace. Parametry pro zobrazování některých údajů si můžete sami nastavit (Nastavení → Nastavení základní konfigurace → Technické parametry → záložka Monitoring dat). Monitor firmy spustíte kliknutím levým tlačítkem myši na ikonu monitoru s písmenem F (vpravo dole na systémové liště). Pravé tlačítko myši slouží pro parametrické spouštění.



Obrázek 1. Monitor firmy

Monitor firmy zobrazuje tyto údaje:

- přehled aktuálních firemních finančních prostředků na bankovních účtech a v pokladnách
- přehled Cashflow – v konfiguraci si nastavíte jednak interval mezi dny, pro které bude systém určovat předpokládaný stav finančních prostředků a jednak evidence, které chcete do Cashflow započítávat

Cash flow	
Interval ve dnech	7
Nezahrmovat pohledávky 30 dní po splatnosti	<input checked="" type="checkbox"/>
Nezahrmovat závazky 30 dnů po splatnosti	<input checked="" type="checkbox"/>
Cash flow, neuhrazené pohledávky, závazky, největší dlužníci, věřitelé	
Pomocně	<input checked="" type="checkbox"/>
Vydání zálohové faktury	<input type="checkbox"/>
Ostatní pohledávky	<input type="checkbox"/>
Závazky	<input checked="" type="checkbox"/>
Příspěvek z jiných faktur	<input type="checkbox"/>
Ostatní závazky	<input type="checkbox"/>

Obrázek 2. Nastavení monitoringu dat

- přehled neuhrazených závazků a neuhrazených pohledávek přehledně rozdělený podle data splatnosti
- pořadí odběratelů dle obratu – obrat se vyčísľuje z pohledávek uhrazených i neuhrazených od začátku účetního období až do současnosti
- přehled největších dlužníků a věřitelů Vaší firmy
- okamžitý stav účtu DPH – v konfiguraci určíte, zda chcete DPH počítat měsíčně nebo za čtvrtletí
- přehled nevyřízených objednávek – v konfiguraci si nastavíte intervaly, ve kterých chcete nevyřízené objednávky sledovat

- narozeniny zaměstnanců - vycházejí z údajů v personalistice
- přehledu úkolů - vychází z nastavení jednotlivých úkolů v evidenci Úkoly

MONITOR DOKLADU



Jedná se o velice specifikovaný nástroj. Je určen pro použití výhradně ve třech evidencích, které souvisí s prodejními činnostmi, založenými na evidenci skladových položek – Evidence vydaných faktur, Výdej ze skladu a Evidence přijatých objednávek. Spouští se kliknutím levým tlačítkem myši na ikonu monitoru s písmenem D.

Monitor dokladu může být aktivní ihned po vstupu do firmy (Nastavení → Nastavení základní konfigurace → Technické parametry → záložka Monitoring dat → parametr Spustit monitor dokladu při startu firmy). Monitor dokladu je průběžně aktualizován s přepnutím formuláře, se změnou aktuálního dokladu, i změnou aktuálního řádku dokladu. Tuto vlastnost nemá žádný z ostatních monitorů.

Třetí sloupec je vyplněný pouze v případě, že je v aktuálním řádku více než 1 MJP a představuje tedy hodnoty přepočtené na 1 MJP.

Okno dokladu zobrazuje i případné poznámky k dokladu a k řádku dokladu.

Pokud uživatel nemá povoleno zobrazovat nákupní ceny, jsou některé hodnoty a všechny marže skryté.

Okno klienta poskytuje v prvním sloupci informace o kreditním účtu klienta bez započítaného aktuálního, neuloženého dokladu.

Ve druhém sloupci je průběžně přepočítáván kredit na hodnotu, která by odpovídala stavu, kdyby se rozpracovaný doklad uložil.

Třetí sloupec zobrazuje seznam všech nezpracovaných dokladů pro daného klienta procesně předcházejících aktuálně zobrazený doklad. Pokud monitorujeme vydanou fakturu, zobrazují se zde všechny nevyfakturované dodací listy. V případě monitorování dodacího listu se zobrazují nevyřízené přijaté objednávky.

V dolní části okna se zobrazují poznámky ke klientovi, zapsané v Číselníku organizací.

Okno položky je vyplněné, pokud stojíme na řádku obchodního dokladu. Informuje nás o aktuální zásobě, o objednávkách i o objednávkových kvótách položky z řádku dokladu.

Plné zobrazení množství ve všech evidovaných skladových jednotkách (MJP, MJN a MSJ = měrná srovnávací jednotka) můžete zúžit na zobrazení jediného sloupce MJP v nastavení konfigurace (Nastavení - Nastavení základní konfigurace → Technické parametry → záložka Monitoring dat → parametr Zobrazovat pouze prodejní jednotku).

Ve spodní části okna se zobrazí poznámka ke skladové položce uvedená na skladové kartě.

Výjimečnost Monitoru dokladu spočívá v tom, že se dá s výhodou použít i při pořizování nových obchodních dokladů (faktur, dodacích listů a objednávek přijatých). Po zápisu každého nového řádku se aktualizují údaje jak v Okně dokladu (okamžitě vidíme dosahovanou marži jak za celý doklad, tak za aktuální řádek a můžeme případně ihned měnit cenu na řádku), tak v Okně klienta (v prostředním sloupci se přepočítává kredit na hodnotu, která by odpovídala stavu, kdyby se rozpracovaný doklad uložil; platilo by to samozřejmě pouze pro nově vydanou fakturu, ale stejný výpočet je zde použit i pro nově zadávaný dodací list a přijatou objednávku).

Obrázek 3.
Monitor dokladu

The screenshot shows the 'Monitor dokladu' window with several sections:

- Header:** Monitor dokladu
- Table 1:** Summary of costs and prices.

Popis	posled. TOTAL	novak. TOTAL	MJP
počet MJP			1.00
cena prodej	15 488.00	11 212.30	
včetně DPH	18 586.00	13 454.76	
cena nákup	10 205.10	10 193.00	
marže	5 282.90	1 019.30	
marže [%]	33.98	9.09	
hmotnost [kg]	0.00	0.00	
poznámka řádek:	skladová cena	ks	
= záložka: Flash Disk 2 GB			
- Label:** DOKLAD (red starburst)
- Table 2:** Credit information.

KREDITY	bez dokladu	s dokladem	nezn. doklady
kredit smluvní	150 000.00		HW20120002
členské křeslo	41 603.00		
pohledávky ze sml.	106 117.00		
poznámka zákazník:			
kategorie:	GOLD klient		
- Label:** KLIENT (red starburst)
- Table 3:** Inventory levels for 'Sklad: 102'.

Popis	ka	ka	ka
stav skladu	5.00	5.00	5.00
rezervace z obl.	1.00	1.00	1.00
rezervace z výroby	0.00	0.00	0.00
včetně	4.00	4.00	4.00
obl. u dodavatele	2.00	2.00	2.00
očekávaný stav	6.00	6.00	6.00
minimální zásoba	2.00	2.00	2.00
obl. množství	1.00	1.00	1.00
maximální zásoba	5.00	5.00	5.00
poznámka karta:			
záruka 60 měsíců dodavatel: T.S.Bohema			
- Label:** SKL POLOŽKA (red starburst)

Monitor dokladu se skládá ze tří částí:

Okno dokladu zobrazuje v hlavičce IČ a jméno zákazníka, číslo dokladu a zdrojovou evidenci

V prvním sloupci jsou cenové údaje celého dokladu, včetně marže v absolutní hodnotě a v %. Ceny mohou být zobrazeny i v cizí měně, pokud si v konfiguračním nastavení nezatrhneme parametr Zobrazovat cenu dokladu vždy v Kč.

Ve druhém sloupci jsou zobrazené obdobné informace k aktuálnímu řádku dokladu.

MONITOR ODBĚRATELE/ DODAVATELE



Monitor odběratele/dodavatele zobrazuje část informací, které jsou v Číselníku organizací na záložce Obchod a další doplňující údaje. Spouští se kliknutím levým tlačítkem myši na ikonu monitoru s písmenem O.

Monitor odběratele/dodavatele zobrazuje údaje o obchodních partnerech pouze ve vybraných evidencích: Evidence přijatých faktur, Evidence vydaných faktur, Příjem do skladu, Výdej ze skladu, Agenda objednávky a Agenda nabídky poptávky.

Pokud spustíte monitor odběratele/dodavatele v jiné evidenci než ve výše uvedených, tak se Vám promítne informace o obchodním partnerovi, který nekoresponduje s aktuálním záznamem.



Obrázek 4. Monitor odběratele/dodavatele

Monitor odběratele/dodavatele Vám zobrazí tyto informace:

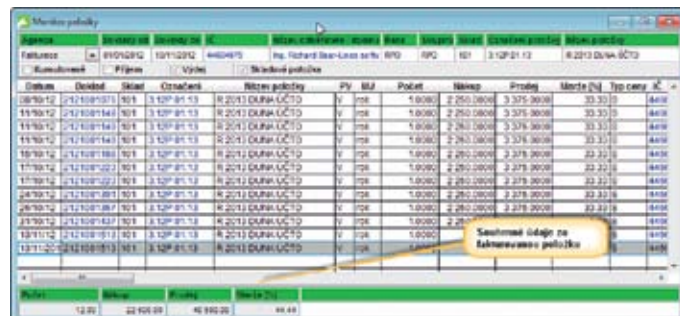
- informace o datu nejnovějšího a nejstaršího dokladu v pohledávkách a závazcích, o použitelném kreditu, o celkové částce pohledávek nebo závazků, kolik bylo již uhrazeno a kolik zbývá uhradit
- přehled o dokladech daného obchodního partnera v bance a v pokladně
- informace ze skladové evidence
- informace z objednávek
- přehled došlé a odeslané pošty
- poznámku, kterou máme uloženou u obchodního partnera v Číselníku organizací

MONITOR POLOŽKY



Představuje poslední ze čtveřice nástrojů a je užitečný především pro obchodníky. Při spuštění monitoru položky (kliknutí levým tlačítkem myši na ikoně monitoru s písmenem P) z řádku obchodního dokladu se Vám zobrazí ucelená informace o tom, ve kterých dalších dokladech aktuální evidence daného obchodního partnera se položka nachází. Na monitoru položky sledujeme datum, číslo dokladu a údaje o cenách a marži. Ve spodní části monitoru jsou potom k dispozici souhrnné údaje za položku. Zobrazované období je od začátku účetního období do dnešního dne.

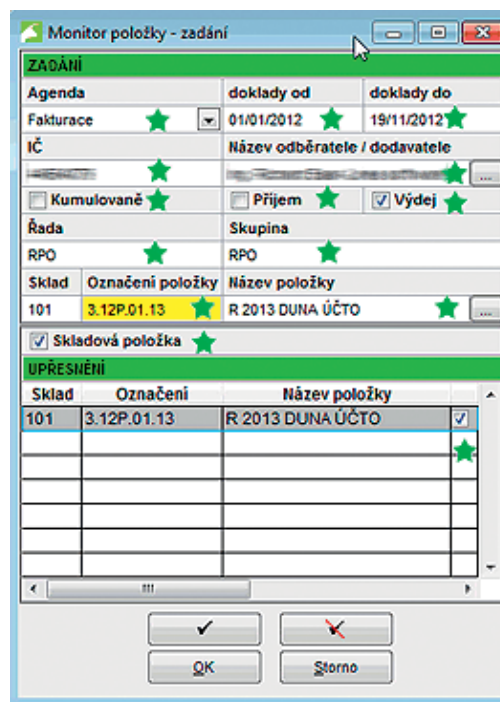
Monitor položky zobrazuje data pouze ve vybraných evidencích: Evidence vydaných faktur, Příjem do skladu, Výdej ze skladu, Agenda objednávky a Agenda nabídky poptávky.



Obrázek 5. Monitor položky pro vydané faktury

Daleko širší možnosti zobrazování dat poskytuje parametrické spuštění Monitoru položky (kliknutím pravým tlačítkem myši na ikoně monitoru s písmenem P). Parametrické nastavení je vlastně zadávání různých výběrových kritérií, podle kterých potřebujete vybrat informace o položce z vybrané evidence.

Standardní zobrazení Monitoru položky Vám ukáže pouze jednu vybranou položku z jednoho skladu, která se nachází v dokladech jednoho obchodního partnera za určité období a ve vybrané evidenci. V dialogu, který se objeví po parametrickém spuštění Monitoru položky, můžeme výběrová kritéria rozšířit v mnoha směrech, což vede k jiné množině zobrazených položek.



Obrázek 6. Parametrické nastavení Monitoru položky

Pole, ve kterých můžete upravovat výběrové údaje pro Monitor položky, jsou na obrázku č. 6 označené hvězdičkou:

- výběr evidence
- úprava období (doklady od – do)
- výběr IČ a názvu odběratele → pokud tyto údaje vymažeme, tak se zobrazí výskyt požadované položky u všech odběratelů
- parametr „Kumulované“ → zatržením této volby se shodné položky sečtou při zobrazení do jednoho řádku

- volba „Příjem“ nebo „Výdej“ → volíte, zda zobrazit položky v Monitoru položky z příjmu na sklad nebo výdaje ze skladu
- Řada → můžete zvolit určitou řadu skladových karet, kterou chcete vybrat (řada označení skladových karet)
- Skupina → můžete zvolit určitou skupinu položek, kterou chcete vybrat (skupina zboží a výkonů ve skladových kartách)
- Sklad → volíte, ze kterého skladu chcete položky vybírat, pokud vymažete, bude se vybírat ze všech existujících skladů
- označení položky nebo název položky
 - zadáte konkrétní označení/název → zobrazí se informace pouze k dané položce
 - ponecháte pouze část označení/názvu položky zleva, např. R 2013 → zobrazí se všechny položky, jejichž název začíná na řetězec „R 2013“

- vymažete kompletně označení položky a název položky → zobrazí se všechny položky, které odpovídají ostatním výběrovým kritériím (odběratel, skupina zboží, ...)
- parametr „Skladová položka“ → pokud zaškrtnete, budou se vybírat pouze skladové položky (tzn. zrušení parametru „Skladová položka“ umožňuje vybírat do monitoru textové řádky)

Jsme si jisti, že po krátkém testování sami objevíte, jakým způsobem můžete Monitor položky využívat pro Vaši potřebu.

Modul Monitoring dat je placená nadstavba systémů DUNA. V prvním období po instalaci systému DUNA, verze pro r. 2013 můžete všechny monitory používat. Po ukončení zkušebního období se rozhodnete, zda efektivně využijete pro svou práci některý z monitorů. Pokud ano, objednáte si rozšíření Vaší softwarové licence.

DUNA A JEJÍ OKOLÍ

Po celou dobu vývoje systémů DUNA se snažíme naplňovat zásadu „pořizuj jen jednou“. To znamená, že např. doklad, který již jednou pořídíme formou nového zápisu nebo kopií již existujícího, lze snadno použít jako zdrojový doklad nebo naopak jako výchozí pro procesně navazující záznamy - kopírujeme, generujeme a načítáme. Podnikový informační systém není však utvářen jen počítačovým vybavením, softwarem, daty, lidmi, postupy a metodami uvnitř firmy. Vstupuje do něj i okolní svět, představovaný legislativou, státní správou, různými informačními zdroji a především trhem.

Tak jako se vyvíjí tržní prostředí, které přináší stále nové příležitosti, tak systém DUNA se přizpůsobuje svému okolí a přináší další a nové možnosti interakce.

Již jsme si zvykli, že např. papírová podoba dokumentů, dokladů, jejich archivace a výměna klasickou poštou jsou rychle vytlačovány elektronickou formou a zasíláním emailem. Stejně tak vytváření a pořizování dokladů se přesunuje od ručních způsobů k elektronické formě exportů a importů dat v rozličných formátech.

Protože míst, kde již můžeme takto pracovat není málo, připravili jsme pro Vás výčet všech výše zmíněných možností:

Dodavatelé

- Zasílání – vystavené objednávky ve formátu XML (EDI)
- Import – přijaté faktury ve formátu XML (EDI, ISDOC)

Odběratelé

- Zasílání – vystavené faktury a zálohové faktury formátu XML (EDI, ISDOC)
- Zasílání – dodací listy ve formátu XML (EDI)
- Import – objednávky přijaté ve formátu XML

Státní správa

- Export – přiznání DPH, souhrnné hlášení, přenesení daňové povinnosti atd. ve formátu XML



Banky

- Homebanking – elektronická výměna příkazů a výpisů
- Import – kurzovní lístky

Internet

- Aktualizace a načítání dat – mapy, obchodní a insolventní rejstřík, registr DIČ

Elektronické obchody

- Import – objednávky přijaté ve formátu XML
- Export – skladové položky formátu XML

Datové terminály

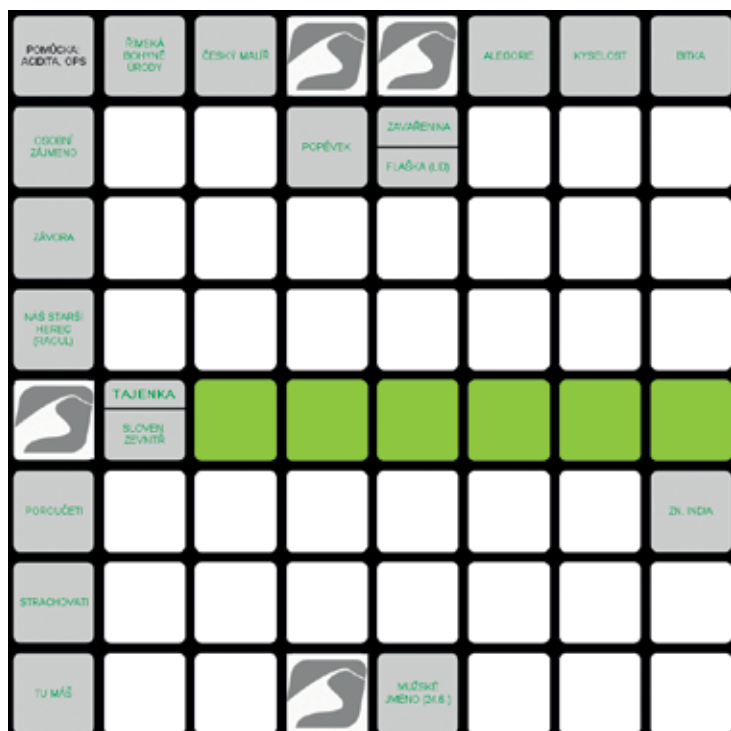
- Načítání – výdejky (DL), příjemky, prodejky, objednávky, inventurní stavy
- Export – skladové položky, partneři, pohledávky, zpracované doklady

LÉKAŘSKÉ PROGRAMY V NOVÉM PLÁŠTI

Jednou z oblastí, kterou se zabývá firma TILL CONSULT, jsou lékařské programy. A právě ty prochází v současné době největší změnou. Příští rok uvedeme na trh nové verze systémů DENTA a PRIVAT, které však s těmi stávající budou mít společný snad jen název. Jsou totiž vytvořeny v novém vizuálním prostředí, což znamenalo napsat programy prakticky od začátku celé znovu.

Funkce Vám již známých systémů zůstanou zachovány, přístup k nim však bude pohodlnější a ovládání odpovídající současným trendům. Staré programy, založené na původních DOSovských verzích, také již neumožňovaly zahrnout řadu technických novinek, zejména ve vazbě na internet.

V nových systémech DUNA DENTA a DUNA PRIVAT tak například budete mít možnost aktualizovat číselníky přímo z webu a nebudete muset čekat, až od nás dostanete poštou aktualizací CD. Značných změn dosáhl proces vytváření dávek, jehož součástí bude nyní také elektronická faktura. Soubory dávek s fakturami v elektronické podobě (KDAVKA, FDAVKA) můžete odesílat přímo z programu na portály ZP.



DUNA NENÍ POHODA JE
TO PROSTĚ ...
DOKONČENÍ V TAJENCE

Pro prvního luštitelce, který pošle celý text tajenky na adresu ekon_sw@tco.cz je připravena malá odměna!



INFORMAČNÍ SYSTÉMY DUNA

DUNA je ucelená rodina informačních systémů pro řízení středních a malých firem. K dispozici je řada programových modulů, které pokrývají všechny běžné potřeby podnikatelů a firem nejrůznějšího zaměření. K dispozici jsou moduly účetního charakteru, ekonomické moduly, moduly pro sklady a zajištění obchodních a prodejních činností. Samostatný systém DUNA MZDY řeší problematiku personalistiky a mezd. Doplnkové moduly rozšiřují potom možnosti nasazení pro specializované činnosti.

Modulární struktura systému umožňuje pro každého zákazníka vybrat si variantu, která nejlépe odpovídá jeho potřebám. Nejmenší firmy tak mohou používat zcela bezplatnou verzi s označením DUNA TRIAL. Malé firmy mohou začít pracovat s některou z limitovaných verzí systémů, které mají v názvu přídomek LIMITED. Pokud dosáhnou maxima povolených záznamů v některé z evidencí, velmi snadno přejdou na plnou verzi, za rozdílovou cenu. Pro firemní uživatele, kteří pouze potřebují pouze nahlížet do jednotlivých evidencí, jsou k dispozici prohlížečské verze v neomezeném počtu licencí, a to opět zcela bezplatně.

Mezi výrazná pozitiva systémů DUNA patří jejich komplexnost, která umožňuje ze zdrojových dokladů generovat všechny ostatní navazující, např. ze zapsané objednávky vygenerujete dodací list i fakturu. Ve všech evidencích můžete pořizovat velmi rychle nové záznamy zkopírováním a úpravou dříve vytvořeného záznamu. Infosystém je schopnost zabudovaná do systémů DUNA, kdy kliknutím na vybrané pole se vám zobrazí všechny související doklady. Např. poklikem na IČ firmy v libovolném dokladu můžete zobrazit všechny vydané nebo přijaté faktury, které se týkají tohoto IČ, stejně tak i ostatní související doklady, jako jsou objednávky, dodací listy, pokladní příjmy/výdeje, stejně tak bankovní zápisy. Tvorba uživatelských reportů, případně jejich export do prostředí Excelu patří mezi silné stránky. Provázanost na internetové prostředí, např. stahování údajů z Aresu, z insolvenčního rejstříku nebo generování daňových přiznání ve formátu pro portály České daňové správy, stejně tak generování faktur pro elektronické zasílání a další jsou schopnosti vlastní systémům DUNA.



SOFTWARE PRO LÉKAŘE

Software pro vedení agend soukromého lékaře PRIVAT zahrnuje kartotéky, chorobopisy, výkazy pro pojišťovny, neschopenky, recepty a mnoho dalšího.

Pro zubní lékaře varianta DENTA.

OPTIK.



OSTATNÍ SOFTWARE

Společnost TILL CONSULT vyvíjí i zakázkový software nebo specializovaný software. Objednatel se výrazně podílí na tvorbě software a dostává následně produkt přesně podle svých potřeb.



DUNA

EKONOMICKÝ, OBCHODNÍ A SKLADOVÝ SYSTÉM

OBLASTI VYUŽITÍ

ÚČETNICTVÍ
DAŇOVÁ EVIDENCE
DPH
POKLADNA
BANKA
ZÁPOČTY
POHLEDÁVKY
ZÁVAZKY
MAJETEK

OBCHODNÍ SYSTÉM
SKLADY A VÝKONY
KASA
FAKTURACE
OBJEDNÁVKY
NABÍDKY A POPTÁVKY
VÝROBA
ZAKÁZKY

CESTY
POŠTA
ÚKOLY

PERSONALISTIKA
MZDY

VÝHODY SYSTÉMU DUNA



jediná instalace = neomezený počet zpracovávaných firem
jediná instalace = volitelně firmy s účetnictvím nebo s daňovou evidencí



vlastní nastavení parametrů zpracování v jednotlivých modulech a způsobů spolupráce mezi nimi, současná práce v několika modulech



hromadné operace generování navazujících záznamů nebo dokladů, kopírování dokladů s úpravou pro nový doklad



export záznamů do formátu XLS
export sestav a dokladů do formátů DOC, XLS, PDF, XML a dalších
export faktur do XML pro Editel a do ISDOC pro předávání faktur i do jiných softwarových systémů



volitelné kombinace potřebných skupin modulů



úvodní školení v Praze, v Přerově, v Brně, v Karlových Varech a v dalších městech

- jednoduchá obsluha programu, ovládání horkými klávesami nebo myší, pro nejčastější úkony výhodné pravouké ovládání z klávesnice
- propracovaný systém přístupových práv zvyšující bezpečnost zpracovávaných dat
- jednoduchá uživatelská nebo dodavatelská úprava sestav formou modifikace tiskových šablon
- automatizované i ručně řízené zálohování dat
- možnost práce v lokální nebo v terminálové síti
- plná komptabilita s daňovou legislativou
- velká škála modulů s propracovanými vazbami
- standardní výběry a řazení, nadstandardní univerzální výběry
- automatické účtování z prvotních evidencí, práce s cizími měnami, infosystém, monitorování dat, tvorba archivu z historických dat
- napojení na webové služby – kurzovní lístek, ARES, mapy, insolvenční rejstřík
- podpora elektronických operací s Českou daňovou správou
- Homebanking pro většinu tuzemských bank
- široká podpora čárových kódů, komunikace s datovými terminály v obchodních modulech (prodej z kasy, příjem/výdej ze skladu, objednávky a další), tisky cenových štítků s čárovými kódy

Systém DUNA je nástrojem k vedení účetních, obchodních a mzdových agend středních a menších firem a podnikatelů. Je zcela přizpůsobený pro nasazení v příspěvkových a nevýdělečných organizacích.